

Çiftler Arasındaki Eğitim Seviyesi Farkının Evlilik İçi Çatışmalarda Kullanılan Davranış Türleri Üzerine Etkileri

Zübeyir NİŞANCI¹
Nisa ÖZER²
A. Betül AYDIN³

Özet

Bu çalışma, çiftler arasındaki eğitim seviyesi farkı ve çiftlerin evlilik içi çatışmalarda kullandıkları çeşitli davranış türleri (stratejileri) arasındaki ilişkiyi araştırmaktadır. Bu bağlamda makale, çiftler arası eğitim seviyesi farkının (kadın ve erkek tarafından rapor edilen) eşler arası çatışmalarda kullanılan stratejilere etkisini incelemektedir. Bu amaçla, 9.636 çifti, dolayısıyla 19.272 bireyi kapsayan, ulusal temsili 2016 Türkiye Aile Yapısı Araştırması (TAYA) kapsamında toplanan veriler nicel analiz yöntemleri ile incelenmektedir. Ayrıca analizlerde çiftler cinsiyetlerine göre (kadın ve erkek) gruplandırılmakta ve karşılaştırılmaktadır. TAYA, evli çiftlere, evlilik içi çatışmalarda kendilerinin ve eşlerinin verebileceği 11 tür yanıtın sıklığını sormuştur. Bu makalede, açıklayıcı faktör analizini kullanarak bu 11 maddeden üç boyut belirlenmiştir: (1) Sözlü şiddet, (2) pasif şiddet ve (3) fiziksel şiddet. Tüm insan ilişkilerinde olduğu gibi evli çiftler arasında da çok çeşitli sebeplerden ötürü anlaşmazlıklar doğabilmekte ve eşler arası eğitim seviyesi farkı da bu sebeplerden biri olarak düşünülmektedir. İki farklı ölçek geliştirilen bu çalışmada, eşler arası eğitim seviyesini ölçmek için de üç boyuttan oluşan bir ölçek kullanılmıştır: (1) Kadın-erkek eğitim seviyesi denk olduğu boyut, (2) kadının eğitim seviyesi olarak erkekte yüksek olduğu boyut ve (3) erkeğin eğitim seviyesi olarak kadından yüksek olduğu boyut. Analizler eşlerin eğitim seviyesi farkına bağlı olarak evlilik içi çatışmada başvurdukları çatışma yönteminin farklılık gösterildiğini ortaya koymaktadır. Örneğin kadının erkeğe göre daha eğitilmiş olduğu durumlarda erkeklerin şiddet ve ceza yöntemlerine başvurusu azalırken pasif tepkileri belirgin bir şekilde yükselmektedir.

Anahtar Kelimeler

Çiftler Arası Eğitim Seviyesi Farkı • Evlilik İçi Çatışma • Sözlü Şiddet
• Pasif Şiddet ve Fiziksel Şiddet

The Effect Of The Difference Between A Couple's Educational Background On Behaviors In Marital Conflicts

Zübeyir NİŞANCI¹
Nisa ÖZER²
A. Betül AYDIN³

Abstract

The present study aims to examine the relationship between the educational background differences between spouses and the different sorts of behaviors (strategies) employed by couples during marital disputes. Within this scope, the article examines the effect of the difference in a couple's (as reported by the male and the female) educational background on strategies employed in marital disputes. For this purpose, the data collected within the scope of the 2016 Türkiye Research on Family Structure (TAYA), which included 9,636 couples, thus 19,272 individuals, are examined with quantitative analysis methods. In addition, in the analyses, the spouses are grouped and compared based on their sexes (male and female). The frequency of 11 different answers that married people and their spouses might make during marital disputes was inquired by TAYA. Exploratory factor analysis was used in this article to determine three dimensions using these 11 statements: (1) verbal violence, (2) passive violence, and (3) physical violence. As in any human relationships, conflicts can emerge between married couples for a variety of reasons, one of which is the disparity in educational background between spouses. In this study, two separate scales were established, and a three-dimensional scale was utilized to compare the education backgrounds of spouses: (1) The dimension in which male and female educational backgrounds are similar; (2) the dimension in which the female has a better educational background than the male; and (3) the dimension in which the male has a better educational background than the female. The analyses suggest that the conflict methods used by the spouses in marital conflicts differ depending on the difference in their educational backgrounds. For example, when the female is more educated than the male, the males are less likely to use violence and punishment methods, and their passive reactions increase significantly.

Keywords

The Difference Between the Couples' Educational Backgrounds • Marital Conflict • Verbal Violence • Passive Violence and Physical Violence

¹Dr. Öğr. Üyesi, Marmara Üniversitesi Uygulamalı Sosyoloji Anabilim Dalı

²Doktora öğrencisi., Marmara Üniversitesi Sosyal Bilimler Enstitüsü Sosyoloji

³Araş. Gör., Marmara Üniversitesi Genel Sosyoloji ve Methodoloji Anabilim Dalı

¹Dr. Assoc., Marmara University Applied Sociology

²PhD Student, Marmara University Institute of Social Science Sociology

³Res. Ast., Marmara University General Sociology and Methodology Anabilim Dalı

Giriş

Bu çalışmanın amacı, eşler arası eğitim seviyesi farkının eşlerin evlilik içi çatışmalarda izledikleri stratejileri nasıl etkilediğini araştırmaktır. TAYA 2016 verilerine dayanan bu çalışma, Türkiye’de ulusal bir örneklem kullanarak eşler arası eğitim seviyesi farkı ile çiftlerin evlilik çatışmalarında uyguladıkları taktikler arasındaki ilişkiyi analiz eden ilk çalışmalardan birisidir. Önceki çalışmalardan farklı olarak, bu çalışma, üç farklı evlilik içi çatışma davranışı türü için farklı çatışma yanıt ölçeği oluşturarak çatışmalardaki davranışı türlerine göre eğitim seviyesi farkının etkisini ele almaktadır. Bu üç evlilik çatışması davranış türü, açıklayıcı faktör analizi ile belirlenen (1) Pasif şiddet, (2) Sözlü şiddet ve (3) Fiziksel şiddet ölçeklerinden oluşmaktadır. Eşler arası eğitim seviyesini ölçmek için ise eşlerin aldıkları en yüksek eğitim seviyesi kıyaslanarak üç kategori oluşturuldu: (1) Kadının eğitim seviyesi daha yüksek, (2) kadının ve erkeğin eğitim seviyesi eşit ve (3) erkeğin eğitim seviyesi kadından yüksek olduğu durum.

Literatür Taraması

Evlilik ilişkisi oldukça karmaşık ve sürekli olarak değişen ve gelişen bir ilişki biçimidir. Tüm ilişki türlerinde olduğu gibi evli çiftler arasında da çeşitli nedenlerden ötürü çatışmalar doğabilmektedir. Eşler arası çatışmalar bireysel refahı ve aile refahını olumsuz etkilemekte ve kimi zaman boşanma ile sonuçlanmaktadır. Dolayısıyla, Türkiye’deki boşanma nedenleri, evlilik içi çatışmayı ve nedenlerini anlamak adına bu çalışma kapsamında önemli bulunmaktadır. 2021 Türkiye İstatistik

Kurumu (TÜİK) verileri incelendiğinde, 2000’li yıllarla birlikte Türkiye’de boşanmaya dair artış eğiliminin güçlendiği görülmektedir. Bu minvalde, Türkiye açısından evlilik çatışmasının ve dolayısıyla boşanma olgusunun önemli bir toplumsal mesele haline dönüşme sürecine girdiği söylenebilir. Bu sebeple, boşanmada artış eğilimine sebep olan faktörlerin belirlenmesi ve uygun politikaların hayata geçirilmesi gerekmektedir. TAYA 2016 verilerine göre, Türkiye genelinde, cinsiyet ayrımı yapılmaksızın boşanmanın en çok görülen üç nedeninin; %51 oranında sorumsuz ve ilgisiz davranma, %30 oranında evin ekonomik olarak geçimini sağlayamama ve %24 oranında eşlerin ailelerine karşı saygısız davranması olduğu görülmektedir. Daha güncel olan verilere bakıldığında da bu boşanma sebeplerinin çok da değişmediği görülmektedir. Örneğin, TÜİK 2021 verilerine göre, cinsiyete göre boşanma oranları incelendiğinde, boşanmış erkek ve kadınlara göre en önemli boşanma nedeninin eşlerinin sorumsuz ve ilgisiz davranması olduğu görülmekte ve bu oran, erkeklerde %41,2 iken, kadınlarda %24,2’dir. Yine TÜİK 2021 verileri incelendiğinde, erkeklere göre sorumsuz ve ilgisiz davranmadan sonra en önemli boşanma nedenleri %11,0 ile aile büyüklerinin aile içi ilişkilere karışması ve %9,7 ile evin ekonomik olarak geçimini sağlayamama olarak görülürken; kadınlara göre %19,3 ile aldatma ve %14,6 ile dayak/kötü muamele olduğu görülmektedir. Bu veriler ışığında, Türkiye’deki çiftler arasında evlilik çatışmasına ve boşanmaya giden sürecin en önemli nedenleri; çiftlerin birbirine karşı sorumsuz ve ilgisiz davranması, erkeğin kadına karşı şiddete

başvurması ya da aldatması, evin geçimini sağlayamama ve aile büyüklerinin aile içi ilişkilere karışmasıdır. TÜİK 2016 verileri kullanılarak hazırlanan bir araştırmadan (Gökmen vd., 2019) elde edilen sonuçlara göre, erkek ve kumar/bahis oyunlarından dolayı sorun yaşayan kişilerin boşanma riski, kadın veya bu konuda sorun yaşamayanlara göre yaklaşık 8 kat (7,842) daha yüksektir. Teknolojinin ilerlediği ve dolayısıyla internet kullanımının arttığı günümüz dünyasında bir diğer önemli konu ise; internet kullanımının eşler arasındaki yeridir. Yine aynı araştırmanın sonuçları, internet kullanımından dolayı sorun yaşayan çiftlerin boşanma risklerinin 4 kat arttığını göstermektedir (Gökmen vd., 2019). Bunlara ek olarak, 2016 hane verilerinden elde edilen bulgulara göre, dini konuda eşyle sorun yaşayan kişilerin, bu konuda sorun yaşamayanlara göre boşanma riski yaklaşık 6 kat daha yüksektir (Gökmen vd., 2019). Ayrıca, kadınların iş gücüne katılımı ile boşanma oranları arasındaki ilişkiyi inceleyen, 2004-2017 dönemini kapsayan bir çalışmada (Koç ve Şahpaz, 2020) dinamik panel veri analizinden elde edilen sonuçlara göre kişi başına düşen Gayri Safi Yurt İçi Hasıla (GSYİH), eğitim düzeyi ve boşanma oranları ile kadınların iş gücüne katılım oranları arasında istatistiksel olarak anlamlı ve pozitif bir ilişki gözlenmiştir. Boşanma oranlarındaki %1’lik artışın ise kadınların iş gücüne katılım oranlarını %0.40 arttırdığı tespit edilmiştir (Koç ve Şahpaz, 2020). Kadınların iş gücüne katılım oranları yapılan düzenlemelerle son zamanlarda artmıştır. Türkiye’de iş gücüne katılım oranı istatistikleri incelendiğinde genel iş gücüne katılım oranlarının 2000’li yılların başlarında ortalama %45 iken 2019 yılında bu oranın

%53’lere yükseldiği görülmektedir (Koç ve Şahpaz, 2020). 2013 Türkiye Nüfus ve Sağlık Araştırması (TNSA) verileriyle yapılan bir çalışmanın (Kökçen Eryavuz ve Bilecikli, 2018) önemli bir bulgusu ise kadının eğitim seviyesi ile evlilik süresi arasında negatif yönlü bir ilişki varken, erkeğin yükseköğrenim görmüş olmasının, hiç eğitimi olmayanlara göre evlilik süresini arttırıyor oluşudur. Buna paralel olarak, Lehrer (1988) evlilik istikrarsızlığını Cox regresyon modelini kullanarak araştırdığı çalışmada, erkeğin eğitim seviyesi ile evlilikte meydana gelen istikrarsızlık arasında negatif yönlü bir ilişki olduğunu ispatlarken; kadının eğitim seviyesinin artması ve iş gücü piyasasında yer almasının ise boşanma riskini arttırdığını kanıtlamıştır. Bu tezi destekler nitelikte olan çeşitli uluslararası araştırmalar bulunmaktadır. Bu araştırmalara göre, kadının eğitim düzeyinin erkeğe göre yükselmesi ve dolayısıyla iş piyasasında daha kolay iş bulabilmesi (hem eğitim seviyesi hem de ekonomik olarak erkekten daha iyi bir konumda olması ya da bunlardan sadece birinin olması) evlilik içi çatışmayı arttırmakta ve dolayısıyla boşanma yönündeki etkiyi de güçlendirmektedir (Levinger, 1965: 23; Becker, 1981; Harkönen & Dronkers, 2006: 502). Özet olarak, aile yapısı ilgili mevcut literatür incelendiğinde, sorumsuz ve ilgisiz davranma, eşler arasında dini konularda sorunlar yaşanması, eşler arası eğitim seviyesi ve kültür farkı, kadının eğitim seviyesinin artması ve iş gücü piyasasında yer alması, aldatma, erkeğin kumar/bahis oynaması, çocuğa sahip olamama, internet kullanımından doğan sorunlar, gelirden memnuniyetsizlik gibi çeşitli sebepler evlilik içi çatışmayı ve dolayısıyla boşanma riskini arttıran

faktörler arasında sayılabilir (Gökmen vd., 2019; Kökçen Eryavuz & Üçdoğru Birecikli, 2018; Koç vd., 2020; Lehrer, 1988; Levinger, 1965: 23; Becker, 1981; Harkönen & Dronkers, 2006: 502).

Evlenmek isteyen erkek ve kadınlar eş seçerken; yaş, eğitim seviyesi, ırk ve etnik köken, ekonomik statü, çekicilik ve bu gibi değerli faktörleri göz önünde bulundurmaktadır (Schwartz, 2013). Evlenilecek kişide aranan özelliklerden biri olan eğitim seviyesi, bu çalışma kapsamında önemli görülmektedir. Son yıllarda kadınların eğitim düzeyinin erkeklere oranla arttığı (Buchmann & DiPrete, 2006; Van Bavel, Schwartz, & Esteve, 2018) ve geçmişe kıyasla eşlerine olan sosyal ve ekonomik bağımlılıklarının azaldığı (Breen & Salazar, 2011; Qian, 2017) su götürmez bir gerçektir. Bu tez çeşitli araştırmalarla da desteklenmektedir. Amerikan Topluluğu Anketi (American Community Survey) verilerine dayanan bir araştırmaya göre, Amerika'daki genç bekar kadınlar, kendileriyle sosyo-demografik olarak denk olan erkek partner bulmakta zorlanmakta ve bu sebeple de evliliği ertelemekte ya da hiç evlenmemektedir (Lichter, Price & Swigert, 2019). Kadınların hem eğitim seviyesi olarak hem de ekonomik statü olarak kendilerine denk eş tercih ettikleri ancak bu konuda sıkıntı yaşadıkları görülmektedir. Diğer bir deyişle, "evlenilebilir/potansiyel erkek" eşlerin arzında büyük bir eksiklik yaşandığı söylenebilir (Lichter, Price & Swigert, 2019). Bu durumda kadınlar, kendilerine uygun eş bulana kadar evliliği erteleyebilir, hiç evlenmeyebilir ya da eğitim seviyesi ve ekonomik statü olarak kendilerine denk olmayan (erkeğin eğitim seviyesi ve ekonomik statü olarak

görece düşük düzeyde olduğu durum) eşler tercih edebilirler.

Yukarıdaki bilgilere paralel olarak, Türkiye istatistiklerine göre, evli çiftler arasında erkeklerin kadınlara göre sosyal ve ekonomik olarak daha yüksek statüde olması daha çok kabul görmektedir (Nişancı, 2018). Diğer bir deyişle, evliliklerde erkeğin kadına kıyasla yaşça büyük, daha eğitilmiş ve ekonomik olarak daha güçlü olması sıkça rastlanılan bir durumdur. Ayrıca, evli çiftler arasında sadece erkeğin iş sahibi olup, çalıştığı evlilikler, sadece kadının çalıştığı evliliklere oranla daha olağan görülmektedir. Bu durum, çağdaş Türkiye toplumunun erkeğin "evin reisi-geçimi sağlayan kimse" olarak yorumlandığı geleneksel algıyı hala yıkamadığını da göstermektedir (Nişancı, 2018).

TAYA 2016 verilerine göre, tüm karşılaştırma ölçütleri dikkate alındığında, çiftler en çok eğitim ve dindarlık düzeyinde birbirine benzemektedir (Nişancı, 2018). Bu da bireylerin eş seçerken sosyokültürel benzerliğe daha fazla dikkat ettiklerini, dolayısıyla, eğitim ve dindarlık açısından kendilerine benzer bireyleri tercih ettiklerini göstermektedir. Yine aynı veriler ışığında, buna paralel olarak, eğitim ve dindarlık seviyeleri farklı olan çiftler arasında evlilik çatışmasının daha yüksek düzeyde bildirildiği gözlemlenmiştir (Nişancı, 2018). Bu anlamda, kadın ve erkeklerin eş seçerken kendilerine sosyo-ekonomik olarak denk bireyler tercih etmeleri oldukça anlaşılır bir durumdur.

Evlilik içi çatışmalarda uygulanan stratejilere bakılacak olursa, çiftlerin, birbirlerine karşı tehdit, sabotaj, çaresizlik gösterme, sözlü veya fiziksel şiddet gibi çeşitli stratejiler izledikleri düşünülmektedir. Bu

araştırmanın analizlerinin de dayandığı TAYA 2016 verilerinde çiftlerin herhangi bir anlaşmazlık yaşadıkları durumda 11 yanıt üzerinden eşlerin birbirlerine verdikleri tepkiler ve sıklıkları sorulmuştur. TAYA 2016 verilerini incelediğimizde, kadınların %29'u eşleriyle aralarında bir anlaşmazlık doğduğunda eşlerinin bazen sesini yükselttiğini belirtmektedir. Bunu %18 ile azarlaması ve yine %18 ile sessiz kalıp içine atması izlenmektedir. Ayrıca, kadınlara göre, sesini yükseltmek/bağırarak (%8) ve sessiz kalmak/içine atmak (%9) eşlerinin sıklıkla verdiği tepkiler içinde de en yüksek orana sahiptir. Bir anlaşmazlık halinde eşlerinin her zaman verdiği tepkiler sorulduğunda ise kadınlar; en yüksek orana sahip şu iki cevabı vermiştir: Sesini yükseltir/bağırır (%2) ve sessiz kalır/içine atar (%3). Diğer yandan, Türkiye genelinde, erkeklere göre evlilik içinde bir sorun yaşadıklarında eşlerinin en yüksek oranda verdiği tepki ise %33 ile sessiz kalır/içine atar iken; bunu %31 ile sesini yükseltir/bağırır tepkisi izlenmektedir. Görüldüğü gibi eşler arasında anlaşmazlık doğduğunda eşlerin birbirlerine verdikleri tepkiler çok çeşitli olabilmektedir.

Mevcut literatürü taradığımızda, şiddet olaylarının ve düzeylerinin bildirilmesinde eşler arası anlaşmazlığın, yani uyum ve işbirliği sorunlarının yaygın olarak bildirildiğini görmekteyiz. Önceki çalışmalar incelendiğinde, araştırma odaklarından birinin, çiftlerin şiddetin oluşumu ve seviyeleri hakkında ne ölçüde hemfikir olduklarını değerlendirmek olduğu görülmektedir (Nişancı, 2018). Şiddetin ortaya çıkmasına ilişkin genel anlaşma oranları ve çift anlaşmazlıkları genellikle Kişilerarası Şiddet (Interpersonal Violence "IPV")

yapısı kullanılarak incelenmekte ve bu yapı, çiftler arasında meydana gelen tehdit, teşebbüs veya gerçekleşmiş fiziksel, cinsel ve duygusal istismar olarak tanımlanmaktadır (Magdol vd., 1998).

Ayrıca, eşler arası çatışma üzerine yapılan araştırmaların birçoğunda, çiftlerin, şiddetin oluşmaması konusunda hemfikir olma eğiliminde olduğu görülmektedir (Armstrong vd., 2002; Caetano vd., 2009; Cunradi vd., 2009; Nişancı, 2018). Başka bir deyişle, ilgili konuyla alakalı mevcut literatürde, evli bireylerin düşük düzeyde çatışma bildirdikleri gözlemlenmektedir. Eşler arası çatışmanın, daha spesifik olarak söylemek gerekirse evlilik içi şiddetin, düşük seviyede rapor edilmesi durumu, çiftlerin düşük düzeyde çatışma yaşıyor olmasından değil de, daha çok evlilik içi her türlü paylaşımın özel olduğunu düşünmesinden, yani mahremiyet ve sosyal kabul görme yanılığından kaynaklandığı düşünülmektedir (Nişancı, 2018). Özellikle Türkiye gibi çiftler arası mahremiyet algısının yüksek olduğu ülkelerde bu durum çok da şaşırtıcı görülmemektedir. Bu sebepten dolayıdır ki, evli bireyler, evlilik içi çatışmaları üçüncü şahıslarla paylaşma noktasında çok da istekli değillerdir.

METOD

Veri Seti ve Örneklem

Bu çalışmada, Haziran-Eylül 2016 tarihi aralığında Türkiye İstatistik Kurumu (TÜİK) ve Aile ve Sosyal Politikalar Bakanlığı (yeni adı ile Aile ve Sosyal Hizmetler Bakanlığı) iş birliğinde gerçekleştirilen Türkiye Aile Yapısı Araştırması (TAYA) kapsamında oluşturulan veri seti kullanılmıştır. İlki 2006 yılında yapılan TAYA, 2011 ve 2016 yıllarında da tekrarlanarak Türkiye'nin tüm coğrafi bölgelerinde hane halkının sosyoekonomik özelliklerini, bireylerin eğitim seviyelerini ve evliliğe dair yargıları, çocuk sahibi olma ve çocuk eğitimi konusundaki eğilimlerini, boşanma nedenlerini, cinsiyet rolleri ve buna dair algılarını, aile ilişkilerini, akrabalık ve komşuluk ilişkilerini, yaşlılığa dair beklentileri ve tercihlerini ortaya koymaktadır.

Türkiye'deki aile yapısını, bireylerin ailelerin yaşam biçimlerini ve aile hayatına ilişkin değer yargılarını tespit etmek amacıyla, 2016 TAYA Türkiye'nin 12 bölgesinden (İBBS-1 düzeyi) bölgeler arası farklılıkları ortaya koyacak şekilde tabakalı ve tesadüfi örneklem tekniğine göre belirlenmiştir. Bu kapsamda, hane halkının temel özellikleri (gelir durumu, çocuk ve yaşlı bakımı, ev işleri paylaşımı vb.) ile ilgili soruları cevaplayabilecek 18 yaş ve üstündeki referans kişiler rastgele seçilmiştir. Bu görüşmelerden elde edilen bilgilerden Türkiye'yi temsilen seçilen 17 bin 239

hanede 15 yaş ve üzeri yaştaki 35 bin 475 birey ile yüz yüze görüşme tekniğiyle anket uygulanmıştır. Görüşmeler birebir olarak tablet ve bilgisayar kullanılarak gerçekleştirilmiştir.

TAYA, araştırma kapsamında tüm yetişkin hane fertlerinden kendi yaşamları ve ilişkileri hakkında uzun ve kapalı uçlu soru listelerini yanıtlamalarını beklemektedir. Bu doğrultuda evli bireylere eşleriyle yaşanabilecek çatışmaların doğası hakkında sorular sorulmuştur. Bu çalışmanın örneklemini, TAYA 2016 kapsamında soru anketini dolduran referans kişiler ve eşleri oluşturmaktadır. Bu bağlamda, Türkiye genelinde TAYA 2016 anketine katılan her haneden sadece bir çift seçilmiştir. Evli olmayan bireyler ve rastgele seçim kriterini sağlayabilmek için aynı hanede bulunan diğer çiftler kapsam dışı bırakılmıştır. Bu çalışmada analizlere 9.636 çift ve dolayısıyla, 19.272 birey dahil edilmiştir. Ayrıca analizlerde çiftler cinsiyetlerine göre (kadın ve erkek) gruplandırılmış ve karşılaştırılmıştır.

Bağımlı Değişken

Bu çalışmanın amacı evli çiftler arasında yaşanan çatışmalardaki rapor edilen davranış türlerini eşlerin eğitim seviyelerindeki benzerlik veya farklılıklara göre karşılaştırmaktır. Bu makalede kullanılan TAYA araştırması kapsamında evli bireylere eşler arasında anlaşmazlık yaşandığında eşlerinin gösterdiği tepkiler sorulmuştur. Bu bağlamda, eşler arasında anlaşmazlık olduğunda eşlerin

verdiği tepkiler şu şekilde sıralanmıştır: (1) Sesini yükseltir (bağırır), (2) Azarlar, (3) Küser, (4) Hakaret eder, (5) Odayı terk eder, (6) Evi terk eder, (7) Eşya kırar, (8) Zor kullanır (fiziksel şiddet), (9) İçine atar (sessiz kalır), (10) Yatağını ayırır ve (11) Harcamaları kısıtlar. Her bir bireyden bu kategorileri 1=hiçbir zaman, 2=nadiren, 3=bazen, 4=sıklıkla, 5=her zaman ve 6=ilgili değil olacak şekilde derecelendirmeleri istenmiştir. Çalışma kapsamında bu değişkenler 0=hiçbir zaman, 1=nadiren, 2=bazen, 3=sıklıkla ve 4=her zaman olacak şekilde yeniden kodlanmıştır. Ardından, yukarıda verilen davranış türlerinin gruplanıp gruplanamayacağını görmek için 11 tepki ile eş-bildirisine göre Açıklayıcı Faktör Analizi yapılmıştır. Tablo 1'de de görüldüğü üzere, yapılan analizlerde, 11 tepkiden bir tanesi (hakaret) hem birinci tepki hem de ikinci gruba; bir diğeri de (sessiz kalma) aynı anda ikinci ve üçüncü gruba dahil olduğu görülmektedir. Bu nedenle, faktör analizlerinden elde edilen boyutlar oluşturulurken bu iki tepki türü analizlerin dışında bırakılmış ve analizler yeniden yapılmıştır.

DAVRANIŞ TÜRLERİ	KADINLAR			ERKEKLER		
	Davranış türlerinin dağılımı			Davranış türlerinin dağılımı		
	1	2	3	1	2	3
Sesini yükseltme	,824			,799		
Azarlama	,798			,773		
Küsmeye		,730			,733	
Hakaret	,477		,548	,415		,521
Odayı terk etme		,624			,668	
Evi terk etme			,648			,587
Eşya kırma			,707			,669
Zor kullanma (fiziksel şiddet)			763			,736
Sessiz kalma	-,488	,561		-,523	,459	
Yatakları ayırma			,627			,466
Harcamaları kısıtlama			,657			,566

Tablo 1. Davranış Türleri Faktör Analizi Sonuçları (Kadınlar ve Erkekler)

Çakışan davranış türleri çıkarıldıktan sonra, kadınlar ve erkekler için yapılan iki faktör analizi çok benzer sonuçlar vermiştir. Bu sonuçlara göre, birinci grup sözlü tacizi içeren (1) sesini yükseltme ve (2) azarlama tepkilerini bulundurmaktadır. İkinci gruba (1) küsmeye ve (2) odayı terk etme dahil olmaktadır. Bu tepkiler doğrudan yüzleşmekten kaçınmayı ifade ettiği için, pasif tepkiler olarak sınıflandırılmıştır. Üçüncü grup ise farklı cezalandırma ve saldırganlık davranışlarını ima eden (1) evi terk etme, (2) eşyaları kırma, (3) zor kullanma (fiziksel şiddet gösterme), (4) yatakları ayırma ve (5) harcamaları kısıtlama tepkilerini içermektedir. Bu analiz sonucu değerlendirilerek, eşlerin evlilik çatışmalarında gösterdiği tepkiler 3 gruba indirgenmiştir: (1) Sözlü taciz, (2) Pasif tepki ve (3) Saldırı ve Ceza (şiddet dahil). Açıklayıcı Faktör Analizinin ardından her gruptaki maddelerin aritmetik ortalaması alınarak bu söz

oluşturulmuştur. Bu indekslerin aralığı (range) eş-bildirisine göre kadın ve erkek arasında 0=hiç bir zaman ve 4=her zaman olacak şekilde değişmektedir.

Bağımsız Değişken

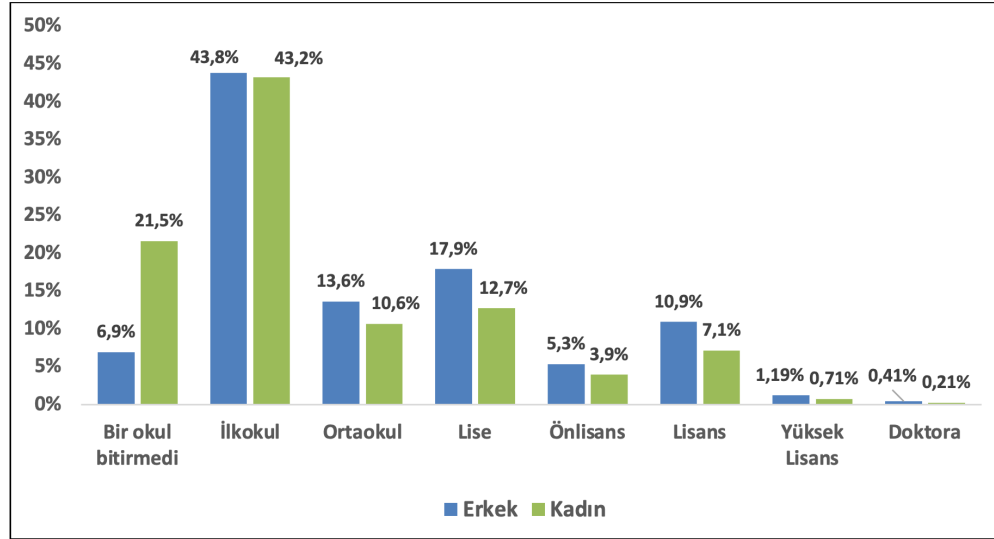
Bu çalışma evli çiftler arasında yaşanan çatışmalardaki rapor edilen davranış türlerini eşlerin eğitim seviyelerine göre karşılaştırmayı hedeflemektedir. Bu makalede kullanılan TAYA araştırması kapsamında bireylerin eğitim seviyeleri 12 kategoride toplanmıştır: (1) Herhangi bir okul bitirmemiş, (2) İlkokul mezunu, (3) Genel ortaokul, (4) Mesleki veya teknik ortaokul, (5) İlköğretim, (6) Genel lise, (7) Mesleki veya teknik lise, (8) 2 veya 3 yıllık yüksekokul, (9) 4 yıllık yüksekokul veya fakülte, (10) 5 veya 6 yıllık fakülte, (11) Yüksek lisans derecesi ve (12) Doktora derecesi. Çalışma kapsamında, artan ölçekte bir değişken elde etmek için “genel ortaokul”, “mesleki ve teknik ortaokul” ve “ilköğretim” diplomasına

sahip olanlar “ortaokul mezunu” olarak birleştirilmiştir. Benzer şekilde, “genel lise” ve “mesleki ve teknik lise” şeklinde yanıt verenler de aynı kategoride bir araya getirilerek “lise mezunu” oluşturulmuştur. Ayrıca, 4 yıllık bir yüksekokul veya fakülteden mezun olan katılımcılar ile 5 veya 6 yıllık bir fakülteden mezun olanlar “üniversite mezunu” kategorisinde birleştirilmiştir. Böylece 0=okul bitirmemiş (en düşük) ve 7=doktora derecesi (en yüksek) olmak üzere artan bir eğitim seviyesi değişkeni oluşturulmuştur.

Eşler arasındaki eğitim farkı, erkeklerin eğitim seviyesinin kadınların eğitim seviyesinden çıkarılması ile hesaplanmıştır. Bu hesaplamalar sonucunda negatif, pozitif ve nötr değerler elde edilmiştir. Negatif değerler, kadının eğitim seviyesinin erkeğin eğitim seviyesinden daha yüksek olduğunu; pozitif değerler, erkeğin eğitim seviyesinin kadının eğitim seviyesinden daha yüksek olduğunu; nötr değerler ise eşlerin eğitim seviyesinin aynı olduğu durumları göstermektedir. Bu değerler takip eden şekilde kategori edilmiştir: (1) Aynı eğitim seviyesi, (2) Kadın daha eğitilmiş ve (3) Erkek daha eğitilmiş.

BULGULAR

Bu bölümde, çalışma kapsamında yapılan analizlerde değişkenlerin dağılım bilgileri sunulmaktadır. Aşağıda Şekil 1’de, cinsiyete göre eğitim seviyelerinin dağılımı gösterilmiştir. Bu şekle göre, bir okul bitirmemiş kadınların oranı (%21,5) bir okul bitirmemiş erkeklerin (%6,9) üç katından biraz fazladır. Kadın ve erkekler arasındaki bu fark diğer eğitim seviyelerinde azalmaktadır. Şekil 1’e göre, kadın (%43,2) ve erkeklerin (%43,8) neredeyse yarısı ilkököl mezunudur.

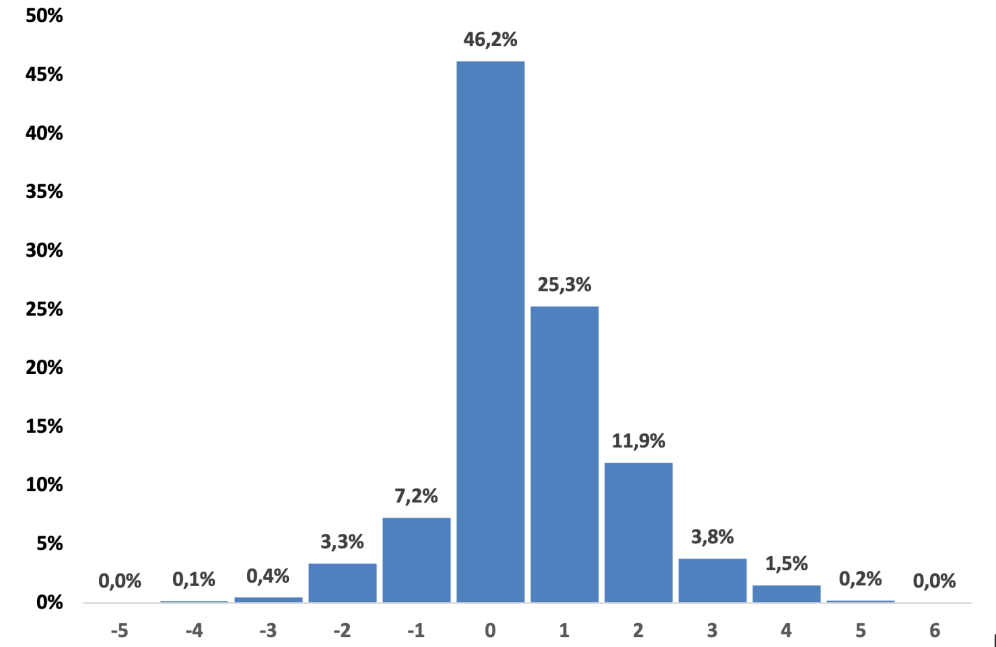


Şekil 1. Cinsiyete Göre Eğitim Seviyelerinin Dağılımı

Ortaokul mezunu erkeklerin oranı %13,6 iken kadınların oranı %10,6 olarak kaydedilmiştir. Erkeklerin %17,9’u kadınların ise %12,7’si lise mezunudur. Yüksek öğretim kategorilerine bakıldığında, benzer şekilde, ön lisans, lisans, yüksek lisans ve doktora mezunu erkeklerin (%17,8) oranı kadınlardan (%11,92) daha yüksektir. Bu sonuçlara göre, araştırmaya dahil olan çiftlerde erkeklerin eğitim seviyesinin kadınların eğitim seviyesinden daha yüksek olduğu görülmektedir.

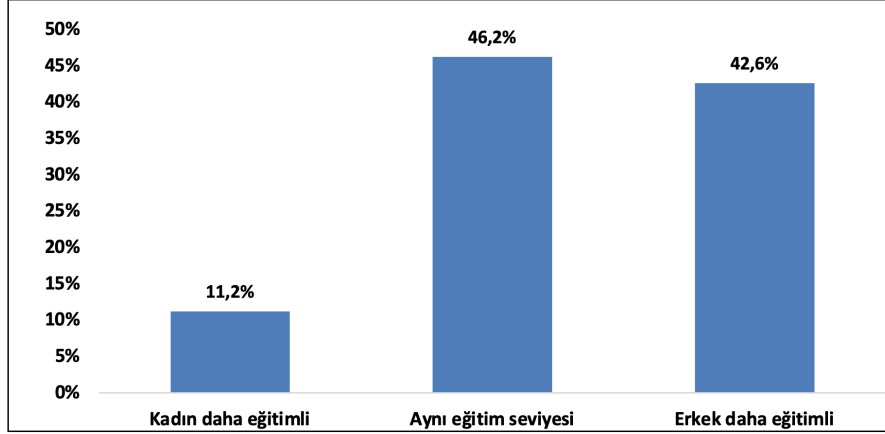
Şekil 2’te çiftler arasındaki eğitim farkının kategorize edilmemiş dağılımı gösterilmektedir. Bu şekilde negatif değerler eşler arasında kadınların erkeklere göre daha eğitilmiş olduğunu durumları gösterirken pozitif değerler eşler arasında erkeklerin kadınlara göre daha eğitilmiş olduğu durumları göstermektedir.

0 değeri ise eşlerin eğitim seviyelerinin aynı olduğu durumları ifade etmektedir. Bu şekle göre, eşlerin neredeyse yarısı (%46,2) aynı eğitim seviyesine sahiptir. Ayrıca pozitif değerlerin oranlarının negatif değerlerden daha fazla olması, çalışmaya dahil olan eşler arasında erkeklerin kadınlara göre daha eğitilmiş olduğunu göstermektedir.



Şekil 2. Eşler Arasındaki Eğitim Farkının Dağılımı

Aşağıda Şekil 3'te kategorilerine göre eşler arası eğitim farkı gösterilmektedir. Bu şekilde de görüldüğü üzere eşler arasında erkeklerin daha eğitilmiş olduğu kategori %42,6 iken kadınların daha eğitilmiş olduğu kategori sadece %11,5 olarak gerçekleşmiştir.



Şekil 3. Kategorilerine Göre Eşler Arası Eğitim Farkı

Tablo 2'de erkekler ve kadınlar için eşler arası çatışmalarda gösterdiği üç davranış türünün, eş-bildirisi dağılımına ilişkin betimleyici istatistikleri rapor edilmiştir. Bu ölçümlerin aralığının 0 ile 4 arasında olduğu göz önüne alınırsa iki bildiri türünde de ortalama puanların oldukça düşük olduğu görülmektedir. Bu tabloya göre, en yüksek ortalama, erkeklerin pasif tepki indeksine aittir (0,98).

Bunun aksine en düşük ortalama ise kadınların saldırı ve ceza indeksine (0,05) ait olduğu anlaşılmaktadır. Sözlü taciz, pasif tepki ve saldırı ve cezada tepki indeksindeki düşük ortalamalar, büyük ölçüde, eşler arasında anlaşmazlık olduğunda eşlerin verdiği tepkilerde 0=hiç bir zaman seçeneğinin yüksek sıklıklarından kaynaklanmaktadır.

	Eş-bildirisi	N	Min.	Max.	Ortalama	Std. Sapma
Sözlü Taciz	Erkek	9.636	0	4	0,98	0,89
	Kadın	9.636	0	4	0,60	0,70
Pasif Tepki	Erkek	9.636	0	4	0,63	0,74
	Kadın	9.636	0	4	0,69	0,73
Saldırı ve Cezalandırma	Erkek	9.636	0	4	0,09	0,29
	Kadın	9.636	0	3	0,05	0,20

Tablo 2. Eşler Arası Davranış Türü İndekslerinin Betimleyici Analizleri

Tablo 3'te eşlerin eğitim farkına göre eşler arası çatışma türlerinin sıklıkları verilmiştir. Bu tabloya göre; eşlerin eğitim farkı, eşler arası çatışmada erkeklerin (p < 0,05) ve kadınların (p < 0,05) saldırı ve ceza davranışını kullanma sıklığını istatistiksel olarak anlamlı bir şekilde etkilemektedir. Eşlerin eğitim farkı ile eşler arası çatışmada erkeklerin sözlü taciz davranışını kullanma sıklığı arasında istatistiksel olarak anlamlı bir ilişki olmadığı gözlenirken

kadınların sözlü taciz davranışını kullanma sıklığı arasında istatistiksel olarak anlamlı bir ilişki olduğu (p < 0,01) görülmektedir. Ayrıca bu tabloya göre, eşlerin eğitim farkının eşler arası çatışmada erkeklerin pasif tepki gösterme sıklığını istatistiksel olarak anlamlı (p < 0,001) bir şekilde etkilediği gözlenmektedir. Eşlerin eğitim farkı, eşler arası çatışmada kadınların pasif tepki gösterme sıklığını ise istatistiksel olarak anlamlı bir şekilde etkilememektedir.

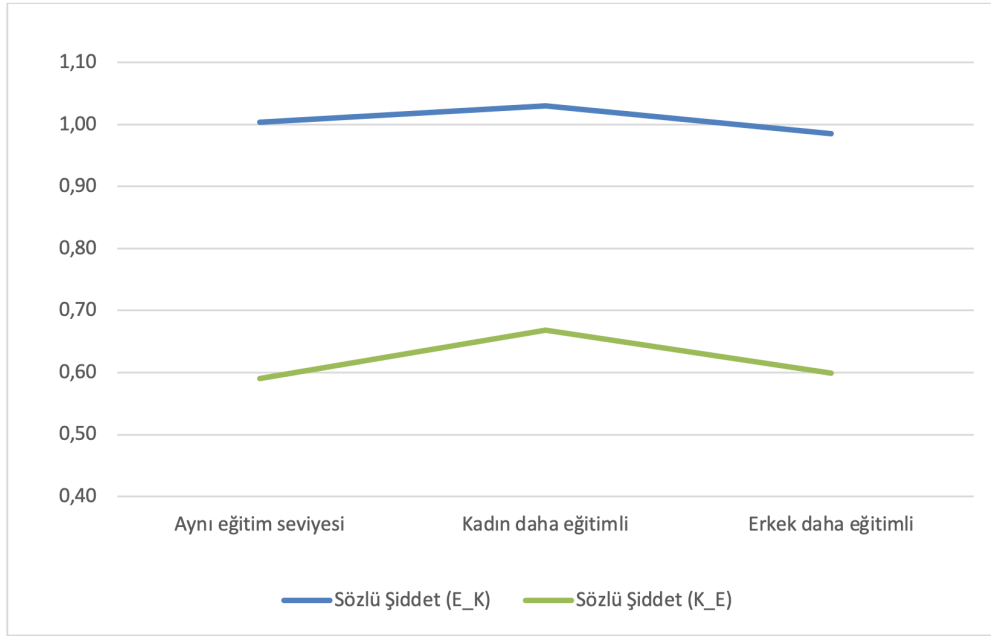
Eğitim Farkları (Mean)	Saldırı ve Ceza (Erkek)*	Saldırı ve Ceza (Kadın)*	Sözlü Taciz (Erkek)	Sözlü Taciz (Kadın)**	Pasif Tepki (Erkek)***	Pasif Tepki (Kadın)
Aynı eğitim seviyesi	,0925	,0471	1,0038	,5907	,6161	,6947
Kadın daha eğitilmiş	,1177	,0634	1,0297	,6682	,7663	,7370
Erkek daha eğitilmiş	,0869	,0484	,9855	,5988	,6375	,7092
Toplam	,0929	,0495	,9989	,6028	,6420	,7056

* p<0,05 (sig), ** p<0,01, *** p<0,001

Tablo 3. Eşlerin Eğitim Farkına Göre Eşler Arası Çatışma Sıklıkları

Aşağıdaki üç şekilde (Şekil 3, Şekil 4 ve Şekil 5) eşler arası çatışmada üç davranış türünün eşlerin eğitim düzeyleri arasındaki farka göre nasıl değiştiği gösterilmektedir. Bu şekiller, eş-bildirimine göre evlilik çatışmasında karşı tarafın nasıl tepki verdiğini yansıtmaktadır. Şekil 4'te eşlerin eğitim farkının eşler arası çatışmada sözlü tacize uğrama sıklığını nasıl etkilediği gösterilmektedir. Tablo 3'te de belirtildiği üzere, eşler arası eğitim farkı ile erkeklerin çatışma sırasında sözlü taciz davranışını kullanma

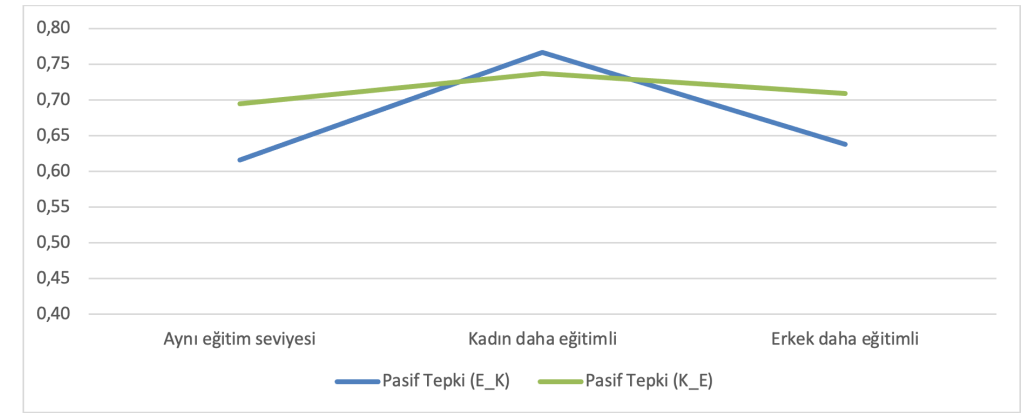
sıklığı arasında istatistiksel olarak anlamlı bir ilişki bulunmamaktadır. Diğer taraftan Şekil 4'te görüldüğü üzere, eşler arasında kadınların eğitim seviyesinin daha yüksek olduğu durumlarda, kadınların sözlü taciz davranışını kullanma sıklıkları artmaktadır. Eşlerin aynı eğitim seviyesinde olduğu ve erkeğin daha eğitilmiş olduğu durumlarda ise kadınların sözlü taciz davranışını kullanma sıklıklarının azalma eğiliminde olduğu görülmektedir.



Şekil 4. Eşlerin Eğitim Farkına Göre Eşler Arası Çatışmada Sözlü Taciz Davranışını Kullanma Sıklıkları

Şekil 5'te eşlerin eğitim farkının eşler arası çatışmada pasif tepki verme sıklığının nasıl etkilediği gösterilmektedir. Bu araştırmada incelenen eşler arası çatışma davranışlarını kullanma sıklığında incelenen tüm kategoride de erkekler öne çıkarken bu durum pasif tepkide kısmen değişmektedir. Burada erkeklerin eşleri kendilerinden daha eğitilmiş olduğu durumda kullandıkları pasif tepki oranında istatistiksel olarak anlamlı bir değişim olduğu gözlemlenmektedir. Buna göre, eşler arası yaşanan tartışmalarda erkeklerin pasif tepki verme sıklıkları eğitim seviyelerinin eşlerinden daha düşük olmaları durumunda artmaktadır. Şekil 5'e göre, eşler arasında erkeklerin daha

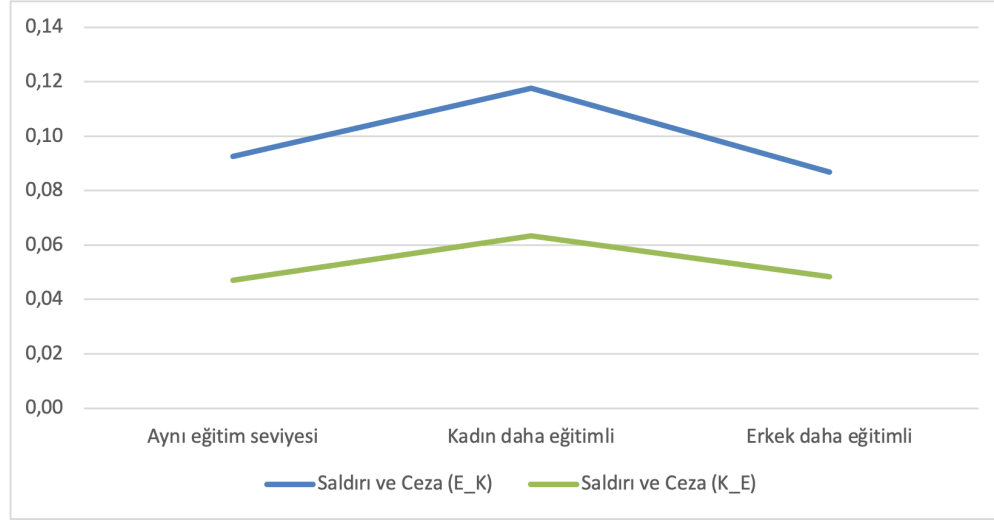
eğitilmiş olduğu veya eşlerin eğitim seviyelerinin aynı olduğu durumlarda erkeklerin pasif tepki verme sıklıklarının azalma eğiliminde olduğu görülmektedir. Diğer bir ifadeyle, eşleri kendilerinden daha eğitilmiş olduğunda erkekler daha çok pasif çatışma davranışlarını kullanmaya yönelmektedir. Başka bir deyişle, kadınların eğitim seviyeleri eşlerinden yüksek olduğu durumlarda erkeklerin eşler arası çatışmada kullandıkları pasif tepki sıklığında bir artış olmaktadır. Diğer taraftan, Tablo 3'te de belirtildiği üzere, eşler arası eğitim farkı ile kadınların çatışma sırasında pasif tepki davranışını gösterme sıklığı arasında istatistiksel olarak anlamlı bir ilişki bulunmamaktadır.



Şekil 5. Eşlerin Eğitim Farkına Göre Eşler Arası Çatışmada Pasif Tepki Davranışını Kullanma Sıklıkları

Şekil 6'da eşlerin eğitim farkının eşler arası çatışmada saldırı veya ceza davranışını kullanma sıklığını nasıl etkilediği gösterilmektedir. Tablo 3'te de belirtildiği üzere, eşler arası eğitim farkı ile erkeklerin ve kadınların çatışma sırasında saldırı ve ceza davranışını kullanma sıklığı arasında istatistiksel olarak anlamlı bir ilişki bulunmamaktadır. Buna göre, erkeklerin eşlerine karşı kullandıkları saldırgan hareketlerin ve cezalandırmaların sıklıkları tüm eğitim kategorilerinde istatistiksel olarak anlamlı

Ayrıca kadının eğitim seviyesinin daha yüksek olduğu durumlarda, erkeklerin eşlerinden gördükleri daha fazla olmak üzere, iki tarafın karşılaştığı saldırgan hareketler ve cezalandırma sıklığı istatistiksel olarak anlamlı bir şekilde artmaktadır. Erkeğin daha eğitilmiş olduğu durumlarda her iki taraf için de karşılaştıkları saldırgan hareketler ve cezalandırma sıklıklarının azalma eğiliminde olduğu görülmektedir.



Şekil 5. Eşlerin Eğitim Farkına Göre Eşler Arası Çatışmada Saldırı ve Ceza Davranışını Kullanma Sıklıkları

Tartışma ve Sonuç

Evlilik ilişkisi oldukça karmaşık ve sürekli olarak değişen bir ilişki biçimidir. Tüm insanlar arası ilişkilerde olduğu gibi evli çiftler arasında da çeşitli nedenlerden ötürü çatışmalar doğabilmektedir. Eşler arası çatışmalar bireysel refahı ve aile refahını olumsuz etkilemektedir. Dolayısıyla, Türkiye'de eşler arası çatışmalarda kullanılan davranış türleri ve bu davranış türlerine yönelim sıklığının eşler arası eğitim farkıyla olan ilişkisi bu çalışma kapsamında önemli bulunmaktadır.

Bu makalenin en öne çıkan bulgularından biri eşler arası eğitim farkının eşlerin çatışmada kullandıkları davranış türlerine yönelim sıklığını istatistiksel olarak anlamlı bir şekilde etkilediğidir. Yapılan analizler genel olarak incelendiğinde, erkeklerin eşler arası çatışma durumunda ele alınan üç davranış tipinden pasif tepki ve saldırı ve ceza davranış tiplerini kullanma sıklığının kadınlara göre daha yüksek olduğu görülmektedir. Erkeklerin bu davranışları kullanma oranları, kadınların eğitim seviyelerinin eşlerinden yüksek olduğu durumlarda artış göstermektedir.

Bu makalede eşler arası çatışma seviyeleri değil çatışmada kullanılan davranış şekilleri incelenmiştir. Dolayısıyla, bu bulgulardan hareketle eşler arasındaki eğitim farkının eşler arasındaki çatışmayı doğrudan artırdığını söylenememektedir. Ancak eşler arası çatışmada kullanılan davranış şekillerinin sıklık-

larındaki artış göz önünde bulundurulduğunda, eşler arası eğitim farklarının çatışma sıklığında olmasa bile çatışma şiddetinde önemli rol oynadığını sonucuna ulaşılabilir. Öyle ki yapılan analizler, eşler arası çatışmada hem kadının hem de erkeğin uyguladığı ve aynı şekilde maruz kaldığı çatışma davranışı sıklıklarının kadının daha eğitilmiş olduğu durumlarda en yüksek noktaya ulaştığını göstermektedir. Bu durum kadınların eğitim seviyelerinin artmasıyla farklı şiddet türlerine karşı farkındalığının artması ile ilgili de olabilir. Farklı şiddete karşı farkındalığın artması maruz kalınan şiddetin raporlanma sıklığını da arttırabilmektedir. Dolayısıyla araştırmadaki raporlama yanlılığını önlemek amacıyla konu ile ilgili nitel araştırmaların yapılması önerilmektedir. Ayrıca eşler arası eğitim farkının çatışmaların şiddetini arttırmaması için aile danışmanlığı hizmetleri ile farkındalık geliştirme çalışmaları hazırlamak üzere çalışmalar geliştirilmesi önerilmektedir. Bu hizmetlerin eşler arası eğitim farklılıklarına duyarlı olarak hazırlanması, çatışmalarda eğitim farklılıklarının eşlerin uyguladıkları veya maruz kaldıkları şiddetin artmasını önleyebileceği öngörülmektedir.

Kaynakça

Armstrong, T. G., Wernke, J. Y., Medina, K. L., Schafer, J. (2002). Do partners agree about the occurrence of intimate partner violence? A review of the current literature. *Trauma, Violence, & Abuse*, 3(3), 181-193.

Becker, G. S. (1981). *A Treatise on the Family*. Cambridge, MA: Harvard University Press.

Breen, R., & Salazar, L. (2011). Educational assortative mating and earnings inequality in the United States. *American Journal of Sociology*, 117(3), 808-843.

Buchmann, C., & DiPrete, T. A. (2006). The growing female advantage in college completion: The role of family background and academic achievement. *American Sociological Review*, 71(4), 515-541.

Caetano, R., Field, C., Ramisetty-Mikler, S., Lipsky, S. (2009). Agreement on reporting of physical, psychological, and sexual violence among White, Black, and Hispanic couples in the United States. *Journal of Interpersonal Violence*, 24(8), 1318-1337.

Cunradi, C. B., Bersamin, M., Ames, G. (2009). Agreement on intimate partner violence among a sample of blue-collar couples. *Journal of Interpersonal Violence*, 24(4), 551-568.

Gökmen, Ş., Eralp, A. & Atay Kayış, A. (2019). İlk Evlilik Süresini Etkileyen Faktörlerin Yaşam Analizi: Türkiye Örneği.

Optimum Ekonomi ve Yönetim Bilimleri Dergisi, 6(1): 63-76.

Harkönen, J. & Dronkers, J. (2006). Stability and Change in the Educational Gradient of Divorce. A Comparison of Seventeen Countries, *European Sociological Review*, 22(5): 501-517.

Koç, P. & Şahpaz, K. İ. (2020). Kadınların İşgücüne Katılım Oranlarını Belirleyen Faktörlerin Tespitine Yönelik Bölgesel Bir Araştırma. *Akademik İncelemeler Dergisi*, 15(2): 503-524.

Kökçen Eryavuz, A. & Üçdoğruk Birecikli, Ş. (2018). Türkiye’de Kadının Boşanması: Yaşam Analizi Modelleri. *Çalışma ve Toplum Dergisi*.

Lehrer, E. L. (1988). Determinants of Marital Instability: a Cox-regression model. *Applied Economics*, 20(2): 195-210.

Levinger, G. (1965). Marital Cohesiveness and Dissolution: An Integrative Review. *Journal of Marriage and Family*, 27(1): 19-28.

Lichter, D. T., Price, J. P. & Swigert, J. M. (2019). Mismatches in the Marriage Market. *Journal of Marriage and Family*. Doi:10.1111/jomf.12603.

Magdol, L., Moffitt, T. E., Caspi, A., & Silva, P. A. (1998). Developmental antecedents of partner abuse: A prospective-longitudinal study. *Journal of Abnormal Psychology*, 107(3): 375-389.

Nişancı, Z. (2018). The Effects of Sociodemographic and Sociocultural Differences on Marital Conflict. *Family Structure*

in Turkey- *Advanced Statistical Analysis*, pp. 234-257.

Qian, Y. (2017). Gender asymmetry in educational and income assortative marriage. *Journal of Marriage and Family*, 79(2), 318-336.

Schwartz, C. R. (2013). Trends and variation in assortative mating: Causes and consequences. *Annual Review of Sociology*, 39: 451-470.

Van Bavel, J., Schwartz, C. R., & Esteve, A. (2018). The reversal of the gender gap in education and its consequences for family life. *Annual Review of Sociology*, 44(1), 341-360.

Elektronik Kaynaklar

Türkiye Aile Yapısı Araştırması (TAYA). (2016). Erişim adresi: <https://www.aile.gov.tr/media/35811/taya-2016.pdf>

Türkiye İstatistik Kurumu (TÜİK). (2021). Evlenme ve Boşanma İstatistikleri, 2021. Erişim adresi: <https://data.tuik.gov.tr/Bulten/Index?p=Evlenme-ve-Boşanma-İstatistikleri-2021-45568>